



# PUSH MSISDN API : REST - JSON

---

Documentation Technique



DixData - 19 Chemin des Travaux - 06800 Cagnes-sur-Mer

RCS Marseille B 443 014 238 - Sarl au capital de 108 000€

Siret 44301423800028 - TVA Intra FR39443014238

# Table des matières

|  |       |
|--|-------|
| Introduction.....  | p. 03 |
| I - Prérequis .....  | p. 04 |
| II - Implémentation de l'API .....   | p. 06 |
| III - Utilisation de l'API REST / JSON .....   | p. 08 |
| 1 - Consultation du solde .....  | p. 08 |
| 2 - Envoi d'un SMS à un seul destinataire par requête .....                          | p. 09 |
| 3 - Envoi d'un SMS à plusieurs destinataires par requête.....                        | p. 12 |
| 4 - Lookup HLR.....  | p. 13 |
| 5 - Comptage du nombre de caractères .....   | p. 14 |
| 6 - Liste noire .....  | p. 16 |
| 7 - Gestion des répertoires .....  | p. 16 |
| 7.1 - Création .....   | p. 16 |
| 7.2 - Ajout de numéro .....  | p. 17 |
| 7.3 - Suppression de numéro .....  | p. 18 |
| 8 - Téléchargement des récapitulatifs de campagne .....                              | p. 19 |
| 9 - Retour des accusés de réception .....  | p. 20 |
| 10 - Retour des sms envoyés par les clients .....                                    | p. 21 |
| IV - Annexes .....   | p. 23 |
| 1 - Tableau des codes de retour.....   | p. 23 |
| 2 - Les caractères autorisés dans un SMS sont ceux de la table GSM suivante .....    | p. 24 |
| 3 - Liste des codes erreurs présent dans l'accusé de réception de SFR ou Orange..... | p. 29 |
| 4 - Liste des codes erreurs présent dans l'accusé de réception de Bouygues.....      | p. 31 |
| 5 - Liste des codes erreurs présent dans l'accusé de réception de Free.....          | p. 32 |
| 6 - Support technique .....  | p. 33 |

# Introduction

Ce document présente l'API isendPro Telecom REST - JSON.

Les fonctionnalités de l'API sont les suivantes :

envoi de SMS à un ou plusieurs destinataires, lookup HLR, récupération des récapitulatifs de campagne, gestion des répertoires, ajout en liste noire, comptage du nombre de caractères des SMS, récupération des accusés de réception et récupération des réponses à vos sms.

Le document est découpé en 4 parties :

- La première partie vous présente les généralités et les différences avec l'API HTTP classique
- La deuxième partie vous présente les solutions d'implémentation qui s'offrent à vous, notamment via l'utilisation de wrappers pour différents langages de programmation
- La troisième partie présente de façon détaillée l'API, notamment les arguments attendus et des exemples de retours
- La quatrième partie contient les annexes

Si vous avez des questions techniques merci de contacter le support à l'adresse suivante :

[support@isendpro.com](mailto:support@isendpro.com)

Le support technique est joignable tous les jours de la semaine de 9h à 13h et de 14h à 17h.

## II - Prérequis

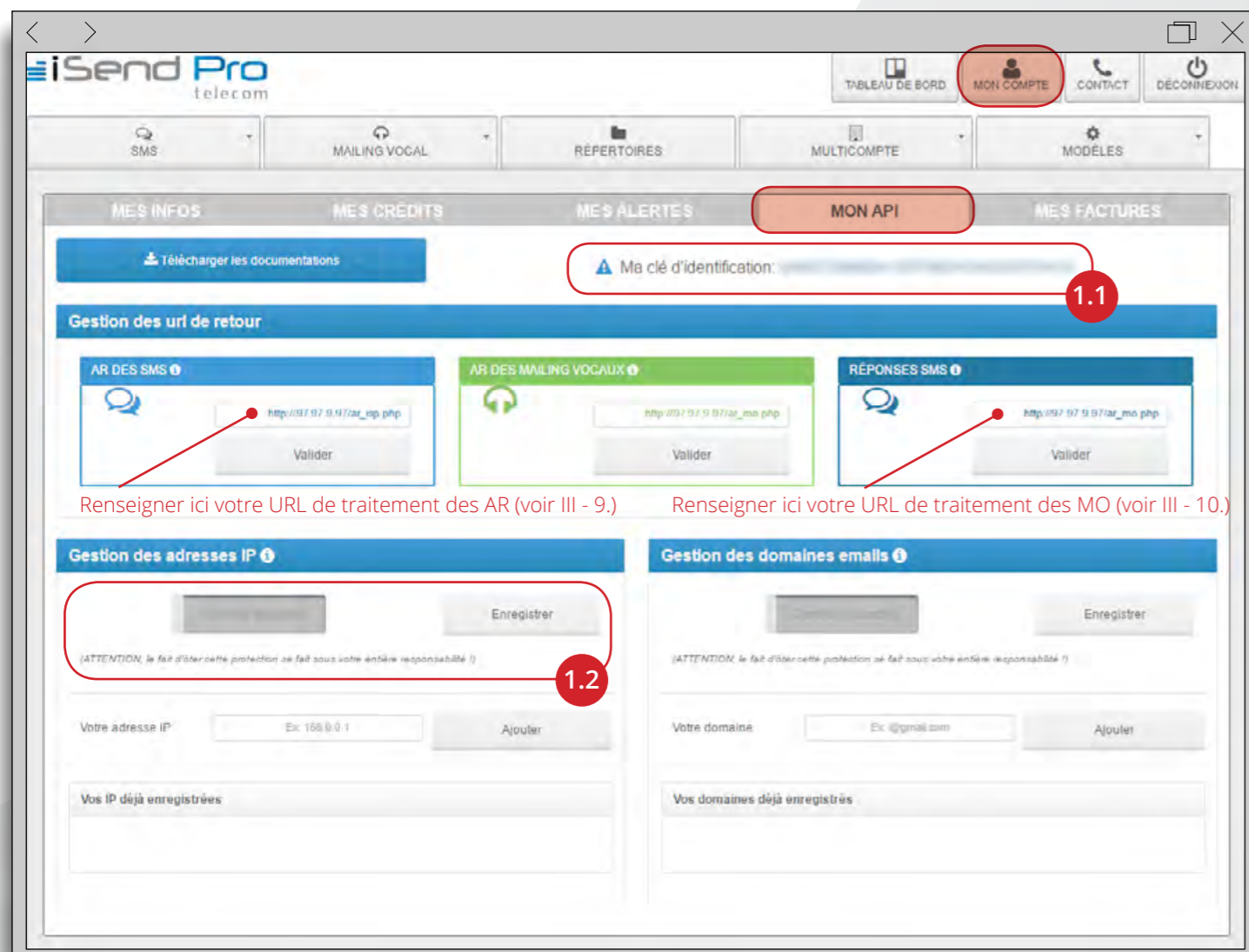
### 1.1 - Munissez vous de votre keyid

Votre keyid est visible sur <http://isendpro.com> sur «**Mon compte**» > «**Mon api**».

Cette clé vous identifie et vous devrez l'utiliser pour effectuer toutes vos requêtes via l'API

### 1.2 - Configurer le contrôle IP

Un contrôle IP, basé sur un système de type «liste blanche» est activé par défaut. Vous pouvez soit renseigner cette liste blanche, soit désactiver le contrôle IP. Ce paramétrage peut s'effectuer sur «**Mon compte**» > «**Mon api**».



### 1.3 - Différences avec l'API HTTP classique

L'API REST/JSON reprend la même structure que l'API HTTP mais en acceptant le JSON pour les paramètres des appels et en encodant les réponses également en JSON.

Les paramètres numérotés (par concaténation du numéro au nom du noeud xml /nom de variable du formulaire) sont remplacés par des listes. Exemple :

```
?num1=1&num2=2&num3=3
```

devient :

```
{'num':['1','2','3']}
```

et :

```
<etat>
<num1>1</num1>
<num2>2</num2>
<num3>3</num3>
</etat>
```

devient :

```
{'etat':{'num':['1','2','3']}}
```

La numérotation est implicite selon l'ordre dans la liste.

### 1.4 - Encodage

- Les SMS et les noms de répertoires doivent être encodés en utf-8. Par défaut, les SMS sont réencodés en GSM7 lors de la transmission à l'opérateur. De ce fait, seuls les caractères de l'annexe 2 sont acceptés (ou remplacés).
- Les retours d'API sont effectués en iso-8859-15 (latin1 + euro sign).
- En cas d'envoi en ucs-2, la totalité des caractères utf-8 est supportée.



## II - Implémentation de l'API

### 1 - Prendre en main rapidement l'API

Nous vous offrons la possibilité de tester facilement l'API avec la documentation interactive accessible via l'url suivante: <http://apirest.isendpro.com/docrest/>

L'API REST/json peut être implémentée par vos soins dans le langage de votre choix ou être utilisée via un wrapper (voir partie suivante).

### 2 - Utiliser un wrapper

L'API REST/JSON peut être utilisée via un WRAPPER d'API en PHP, PYTHON, etc ...

Une spécification de l'API au format Swagger/OpenApi est téléchargeable aux urls suivantes :

<https://apirest.isendpro.com/isendpro.json>

<https://apirest.isendpro.com/isendpro.yaml>

Cette spécification vous permet de générer vos propres WRAPPER via, par exemple, <http://editor.swagger.io/>, ou un autre outil compatible.

Nous vous proposons également des exemples d'utilisation en PHP, Python et Java (Maven) :

↓ <https://apirest.isendpro.com/ressources-api/php-client-generated-plus-exemples.zip>

↓ <https://apirest.isendpro.com/ressources-api/python-client-generated-plus-exemples.zip>

↓ <https://apirest.isendpro.com/ressources-api/java-client-generated-plus-exemples.zip>

Concernant la plateforme .Net nous vous proposons, le code source du wrapper :

↓ <https://apirest.isendpro.com/ressources-api/source-wrapperdonet.zip>

La DLL (importable dans vos projets) :

↓ [https://apirest.isendpro.com/ressources-api/isendpro\\_dot\\_net.zip](https://apirest.isendpro.com/ressources-api/isendpro_dot_net.zip)

Remarque : Vous aurez besoin d'installer (via NuGet) les packages *Newtonsoft.Json* et *RestSharp.Net2*, ainsi que *System.Runtime.Serialization*.

Des exemples d'utilisation en C# .Net (projet visual studio 2015 community edition) :

↓ <https://apirest.isendpro.com/ressources-api/exemple-utilisation-wrapperdotnet-csharp.zip>

Des exemples :

↓ <https://apirest.isendpro.com/ressources-api/exemple-utilisation-wrapperdotnet-visualbasic.zip>

## 3 - Remarques et bonnes pratiques

### 3.1 - Logs

Nous vous recommandons de logger (avec horodatage) vos appels à l'API ainsi que les réponses de cette dernière.

### 3.2 - Traitement des erreurs

L'API REST/JSON répondra un code HTTP 200 à vos appels.

Si le code d'erreur est différent de 200, une erreur s'est produite et nous vous recommandons d'investiguer le problème, avec l'aide de notre support technique si nécessaire.

Les wrappers lèvent des exceptions en cas d'erreur, exceptions que nous vous recommandons de rattraper.

### 3.3 - Traitement des retours à la soumission

Certains retours vous remontent des problèmes sans déclencher d'erreur HTTP (ni exception dans les wrappers). Par un exemple si vous soumettez des SMS à une liste de numéros dont certains sont mal formatés, vous aurez un code HTTP 200 mais avec des code retour indiquant ce problème :

```
{ «etat»:
  { «etat»: [
    { «code»: «21», «tel»: «0600208432», «message»: «Le numéro de téléphone n'est pas attribué!» },
    { «code»: «11», «tel»: «0771058335», «message»: «Le numéro de téléphone est dans la liste noire!» },
    { «code»: «0», «tel»: «0695208432», «message»: «Votre message a bien été envoyé» }
  ]
}
```

Dans l'exemple ci-dessous, le 0600208432 est un numéro invalide et le 0771058335 est un numéro en liste noire.

Nous vous recommandons donc de traiter ces retours.

### 3.4 - Traitement des accusés de réception

Nous vous recommandons de mettre en place une URL de traitement des retours des accusés de réception (voir III - 8).

### 3.5 - Retour des sms envoyés par les clients

Nous vous recommandons de mettre en place une URL de traitement des retour des sms envoyés par les clients (voir III - 9).

## III – Utilisation de l'API

### 1 - Consultation du solde

Il est possible de consulter le crédit restant en Euros HT et en quantité de SMS.

```
https://apirest.isendpro.com/cgi-bin/credit
```

Paramètres obligatoires :

**keyid** : Clé API

**credit** : credit: Type de reponse demandée.

Mettez « 1 » pour obtenir le crédit (en euro)

Mettez « 2 » pour obtenir le crédit en euro et une estimation du nombre de SMS que vous pouvez envoyer (à destination de la France métropolitaine) avec ce crédit.

Exemple d'appel :

```
https://apirest.isendpro.com/cgi-bin/setlistenoire?keyid=VOTRE_KEYID&credit=1
```

Exemple de retour :

```
{
  «etat»: {
    «credit»: «10.0»
  }
}
```

ou

```
{
  «etat»: {
    «credit»: «9.560»,
    «quantite»: «217»
  }
}
```



doc interactive

<http://apirest.isendpro.com/docrest/#!/credit/getCredit>

## 2 - Envoi d'un SMS à un seul destinataire par requête

L'envoi de messages s'effectue à l'url suivante :

```
https://apirest.isendpro.com/cgi-bin/sms
```

Paramètres obligatoires :

**keyid** : Clé API

**sms** : Contenu du SMS à envoyer

**num** : numéro de téléphone du destinataire. Au format national ou international pour la France, au format international exclusivement pour l'étranger.

Paramètres optionnels :

**date\_envoi** : Date au format YYYY-MM-DD hh:mm. A utiliser uniquement en cas d'envoi différé.

**emetteur** : L'émetteur doit être une chaîne alphanumérique comprise entre 4 et 11 caractères.

Les caractères acceptés sont les chiffres entre 0 et 9, les lettres entre A et Z et l'espace.

Il ne peut pas comporter uniquement des chiffres.

Pour la modification de l'émetteur et dans le cadre de campagnes commerciales, les opérateurs imposent contractuellement d'ajouter en fin de message le texte suivant :

```
STOP XXXX
```

De ce fait, le message envoyé ne pourra excéder une longueur de 148 caractères au lieu des 160 caractères, le « STOP » étant rajouté automatiquement.

### • Suivi de l'envoi via un tracker

Le tracker doit être une chaîne alphanumérique de moins de 50 caractères. Ce tracker sera ensuite renvoyé en paramètre des urls pour les retours des accusés de réception.

### • SMS Long

Le SMS long permet de dépasser la limite de 160 caractères en envoyant un message constitué de plusieurs SMS.

Il est possible d'envoyer jusqu'à 6 SMS concaténés pour une longueur totale maximale de 918 caractères par message.

Pour des raisons technique, la limite par SMS concaténé étant de 153 caractères.

En cas de modification de l'émetteur, il faut considérer l'ajout automatique de 12 caractères du « STOP SMS ».

| Nombre de SMS concaténés | Nombre de caractères SANS modification émetteur | Nombre de caractères AVEC modification émetteur |
|--------------------------|---|---|
| 1                        | 160   | 149   |
| 2                        | 306   | 295   |
| 3                        | 459   | 448   |
| 4                        | 612   | 600   |
| 5                        | 765   | 754   |
| 6                        | 918   | 907   |

Si la longueur du message transmis dépasse la longueur maximum autorisée pour le nombre indiqué de SMS concaténés, une erreur sera retournée.

*Exemple : Si smslong = 5 mais la longueur du message transmis correspond à 6 SMS alors une erreur sera retournée. Pour ne pas avoir ce message d'erreur et obtenir un calcul dynamique du nombre de SMS alors il faut renseigner smslong = 999*

#### • nostop

Si le message n'est pas à but commercial, vous pouvez faire une demande pour retirer l'obligation du STOP.

Une fois votre demande validée par nos services, vous pourrez supprimer la mention STOP SMS en spécifiant nostop = 1 dans vos appels.

#### • ucs2

Il est également possible d'envoyer des SMS en alphabet non latin (russe, chinois, arabe, etc) sur les numéros hors France métropolitaine.

Pour ce faire, la requête devrait être encodée au format UTF-8 et contenir l'argument suivant ucs2 = 1

Du fait de contraintes techniques, 1 SMS unique ne pourra pas dépasser 70 caractères (au lieu des 160 usuels) et dans le cas de SMS long, chaque sms ne pourra dépasser 67 caractères.

Exemple d'appel :

```
{
  «keyid»: «VOTRE_KEYID»,
  «num»: «0680010203»,
  «sms»: «Bonjour! Bienvenue sur iSendPro!»,
  «emetteur»: «iSendPro»
}
```

Exemple de retour OK :

```
{
  «etat»: {
    «etat»: [{
      «code»: «0»,
      «tel»: «0680010203»,
      «message»: «Votre message a bien été envoyé»
    }]
  }
}
```

Exemple de retour NOK :

```
{
  «etat»: {
    «etat»: [{
      «code»: «6»,
      «message»: «Vous devez saisir un numéro de téléphone»
    }]
  }
}
```



doc interactive

<http://apirest.isendpro.com/docrest/#!/sms/sendSms>

### 3 - Envoi d'un SMS à plusieurs destinataires par requête

L'envoi de messages s'effectue à l'url suivante pour un message différent pour chaque destinataire :

```
https://apirest.isendpro.com/cgi-bin/smsmulti
```

Même chose que l'envoi d'un mais les paramètres suivants deviennent des listes :

**num**

**message**

**tracker**

Dans le cas où vous voudriez envoyer exactement même message à tous les destinataires, vous pouvez ne placer qu'un seul message dans la liste des messages.

Les retours se font également sous forme de liste.

Exemple d'appel :

```
{
  «keyid»: «VOTRE_KEYID»,
  «num»: [«0600123456»,
  «0612345678»],
  «sms»: «Bonjour! Bienvenue sur iSendPro!»,
  «emetteur»: «iSendPro»
}
```

Exemple de retour :

```
{
  «etat»: {
  «etat»: [{
    «code»: «21»,
    «tel»: «0600123456»,
    «message»: «Le numéro de téléphone n'est pas attribué!»
  },
  {
    «code»: «0»,
    «tel»: «0750961586»,
    «message»: «Votre message a bien été envoyé»
  }]
}
```



### 4 - Lookup HLR

L'envoi de messages via lookup HLR s'effectue à l'url suivante :

```
https://apirest.isendpro.com/cgi-bin/hlr
```

Paramètres obligatoires :

**keyid** : clé API

**getHLR** : doit toujours valoir «1»

**num** : liste de numéro, au format national ou international

Exemple d'appel :

```
{
  «keyid»: «VOTRE_KEYID»,
  «getHLR»: «1»,
  «num»: [
    «06123456789»,
    «0750961586»
  ]
}
```

Exemple de réponse :

```
{
  «etat»: {
    «etat»: [{
      «tel»: «06123456789»,
      «opérateur»: «INVALIDE»
    },
    {
      «tel»: «0750961586»,
      «opérateur»: «SFR»
    }]
  }
}
```





## 5 - Comptage du nombre de caractères

Le comptage des caractères s'effectue à l'url suivante :

```
https://apiest.isendpro.com/cgi-bin/comptage
```

Paramètres obligatoires :

**keyid** : clé API

**sms** : Contenu du SMS à envoyer

**comptage** : doit valoir 1

**smslong** : doit valoir 999

**num** : numéro de téléphone du destinataire, au format national ou international

Paramètres optionnels :

**emetteur** : L'emetteur doit être une chaîne alphanumérique comprise entre 4 et 11 caractères.

Les caractères acceptés sont les chiffres entre 0 et 9, les lettres entre A et Z et l'espace. Il ne peut pas comporter uniquement des chiffres.

Pour la modification de l'émetteur et dans le cadre de campagnes commerciales, les opérateurs imposent contractuellement d'ajouter en fin de message une mention spécifique :

« STOP XXXXX » où XXXXX est le numéro court émetteur du SMS (exemple : 36007)

Cet ajout est effectué automatiquement par iSendPro.

De ce fait, le message envoyé ne pourra excéder une longueur de 149 caractères au lieu des 160 caractères, le « STOP » étant rajouté automatiquement.

**nostop** : Si le message n'est pas à but commercial, vous pouvez faire une demande pour retirer l'obligation du STOP.

Une fois votre demande validée par nos services, vous pourrez supprimer la mention STOP SMS en spécifiant nostop = 1 dans vos appels.

**ucs2** : Il est également possible d'envoyer des SMS en alphabet non latin (russe, chinois, arabe, etc) sur les numéros hors France métropolitaine. Pour ce faire, la requête devrait être encodée au format UTF-8 et contenir l'argument suivant ucs2 = 1.

Du fait de contraintes techniques, 1 SMS unique ne pourra pas dépasser 70 caractères (au lieu des 160 usuels) et dans le cas de SMS long, chaque sms ne pourra dépasser 67 caractères.

Exemple d'appel :

```
{
  «keyid»: «VOTRE_KEYID»,
  «comptage»: «1»,
  «sms»: «Ceci est un test avec un envoi unique \u00e0 \u20ac! (comptage)»,
  «num»: «0680123456»,
  «emetteur»: «iSendPro»,
  «smslong»: «999»
}
```

Exemple de retour :

```
{
  «etat»: {
    «etat»: [
      {
        «tel»: «0680123456»,
        «nb_sms»: «1»,
        «nb_caractere»: «65»
      }
    ]
  }
}
```



## 6 - Liste noire

L'ajout des messages en liste noire s'effectue à l'url suivante :

```
https://apirest.isendpro.com/cgi-bin/setlistenoire
```

Paramètres obligatoires :

**keyid** : clé API

**setlisteNoire** : doit toujours valoir 1

**num** : numéro de téléphone à blacklister

Exemple d'appel :

```
https://apirest.isendpro.com/cgi-bin/setlistenoire?
keyid=d444279d6b9c10078b5416433b701414&setlisteNoire=1&num=0601020304
```

Exemple de retour :

```
{
  «etat»: {
    «etat»: [{
      «tel»: «0601020304»,
      «listeNoire»: «OK»
    }]
  }
}
```



doc interactive

<http://apirest.isendpro.com/docrest/#!/setListeNoire/setListeNoire>

## 7 - Gestion des répertoires

La gestion de vos fichiers de vos répertoires s'effectue à l'url suivante :

```
https://apirest.isendpro.com/cgi-bin/repertoire
```

### 7.1 - Création

Paramètres obligatoires :

**keyid** : clé API

**repertoireEdit** : doit valoir create

**repertoireNom** : libellé du repertoire

Exemple d'appel :

```
{
  «keyid»: «VOTRE_KEYID»,
  «repertoireEdit»: «create»,
  «repertoireNom»: «Repertoire de test»
}
```

Exemple de retour :

```
{
  «etat»: {
    «etat»: [{
      «code»: «100»,
      «repertoireId»: «39258»,
      «message»: «Votre repertoire a ete cree!»
    }]
  }
}
```



doc interactive

<http://apirest.isendpro.com/docrest/#!/repertoire/repertoireCrea>

### 7.2 - Ajout de numéro

Paramètres obligatoires :

**keyid** : clé API

**repertoireEdit** : doit valoir add

**repertoireId** : id du repertoire (fourni en réponse lors de l'appel à create)

Exemple d'appel :

```
{
  «keyid»: «VOTRE_KEYID»,
  «repertoireEdit»: «add»,
  «repertoireId»: «39258»,
  «num»: [
    «06123456789»,
    «07123456789»
  ]
}
```

Exemple de retour :

```
{
  «etat»: {
    «etat»: [{
      «code»: «103»,
      «repertoireId»: «39258»,
      «tel»: «06123456789»,
      «message»: «Votre donnee a ete ajoutee dans le repertoire!»
    },
    {
      «code»: «103»,
      «repertoireId»: «39258»,
      «tel»: «07123456789»,
      «message»: «Votre donnee a ete ajoutee dans le repertoire!»
    }
  ]
}
```

### 7.3 - Suppression de numéro

Paramètres obligatoires :

**keyid** : clé API**repertoireEdit** : doit valoir del**repertoireId** : id du répertoire (fourni en réponse lors de l'appel à create)

Exemple d'appel :

```
{
  «keyid»: «VOTRE_KEYID»,
  «repertoireEdit»: «del»,
  «repertoireId»: «39258»,
  «num»: [
    «06123456789»,
    «07123456789»
  ]
}
```

Exemple de retour :

```
{
  «etat»: {
    «etat»: [{
      «code»: «106»,
      «repertoireId»: «39258»,
      «tel»: «06123456789»,
      «message»: «Votre donnee a ete supprimee du repertoire»
    },
    {
      «code»: «106»,
      «repertoireId»: «39258»,
      «tel»: «07123456789»,
      «message»: «Votre donnee a ete supprimee du repertoire»
    }
  ]
}
```

## 8 - Téléchargement des récapitulatifs de campagne

Paramètres obligatoires :

**keyid** : clé API**rapportCampagne** : doit valoir 1**date\_deb** : date de debut au format YYYY-MM-DD hh:mm**date\_fin** : date de fin au format YYYY-MM-DD hh:mm

Exemple d'appel :

```
https://apirest.isendpro.com/cgi-bin/campagne?keyid=&rapportCampagne=1&date_deb=2016-07-01%2000%3A00&date_fin=2016-07-26%2012%3A00
```

Exemple de retour :

fichier zip nommé :  
**3WDqrlJpJv51rEju9WPGen7s5.zip** et contenant le fichier **3WDqrlJpJv51rEju9WPGen7s5.csv**

contenu du fichier 3WDqrlJpJv51rEju9WPGen7s5.csv :

2016-07-15 14:21:02;iSendPro;0671820318;Ceci est un test avec un envoi multiple!ÖSTOP  
36007;FREE: SMS remis le 2016-07-15 14:21:08;OK;ACK;;Haute Qualite;0.044;0;;

2016-07-15 14:21:02;;0771058335;iSendProÖCeci est un test avec un envoi multiple!;NRJ: SMS  
remis le 2016-07-15 14:24:31;OK;ACK;;Haute Qualite;0.044;0;;

2016-07-15 14:22:17;;0771058335;iSendProÖDeuxieme message;NRJ: SMS remis le 2016-07-15  
14:24:31;OK;ACK;;Haute Qualite;0.044;0;;

doc interactive

<http://apirest.isendpro.com/docrest/#!/campagne/getCampagne>

## 9 - Retour des accusés de réception

Pour chaque message envoyé, un accusé de réception peut être retourné. L'envoi de ces données est effectué par la requête http suivante :

```
www.votre_adresse.com/votre_page_web?tel=[TEL]&libelle=[LIBELLE]&statut=[STATUT]&code_erreur=[CODE_ERREUR]&date=[DATE]&heure=[HEURE]&id=[ID]&operateur=[OPERATEUR]&tracker=[TRACKER]
```

Format des variables :

| Variable    | Format  | Exemples  |
|-------------|---|---|
| tel         | 10 numériques                                 | 0661457895  |
| libelle     | Chaîne de caractères                          | le message est bien arrivé                                    |
| statut      | 1 numérique                                   | 0 -> ok et 2 -> erreur  |
| code_erreur | 3 numérique                                   | 108 cf annexes pour la correspondance                         |
| date        | AAAA-MM-JJ                                    | 2012-08-12  |
| heure       | HH:MM:SS                                      | 11:15:45  |
| id          | numérique                                     | 35986   |
| operateur   | Chaîne de caractères (toujours en majuscules) | ORAN pour Orange<br>BOUY pour Bouygues Telecom<br>SFR<br>FREE |
| tracker     | alphanumérique                                | monCompte_monId   |

Exemple :

```
82.97.9.49/recup/recup.php?tel=0612345678&libelle=Message%a%destination%de%0612345678%portant%le%numero%040318143520%a%ete%recu%le%2012-08-12%a%14:35:28&statut=0&code_erreur=000&date=2012-08-12&heure=15:07:12&id=35986&operateur=SFR&tracker=compte12_5874
```

### Page Web de traitement

Il est nécessaire de développer une page Web qui traitera les données reçues.

Cette page devra afficher uniquement le résultat du traitement, c'est à dire le mot « **validation** » si le traitement a bien été effectué et le mot « **probleme** » sinon et surtout ne pas avoir de structures html.

La page Web peut être en php, en jsp ou en asp, cela n'a pas d'importance.

Pour envoyer les données il est nécessaire que vous nous fournissiez une url non protégée par des mots de passe. Elle sera de la forme :

www.votre\_adresse.com/votre\_page\_web

*Remarque : En cas de non retour de messages de votre page Web ou du message probleme, trois autres tentatives d'envois de la notification seront effectuées à un jour d'intervalle à 02h00 du matin.*

*Exemples de pages (en PHP) de traitement des accusés de réception et des sms envoyés par les clients*

[↓ https://apirest.isendpro.com/ressources-api/exemple-traitement-mo-et-ar.zip](https://apirest.isendpro.com/ressources-api/exemple-traitement-mo-et-ar.zip)

## 10 - Retour des sms envoyés par les clients

Lors des envois, les clients peuvent envoyés un SMS en retour qui sera traité par notre plateforme.

Il est possible de recevoir ces messages via la requête suivante :

```
www.votre_adresse.com/votre_page_web?tel=[TEL]&id_retour=[ID_RETOUR]&msg_sms=[MSG_SMS]&tracker=[TRACKER]
```

Format des variables :

| Variable  | Format               | Exemples   |
|-----------|----------------------|--|
| tel       | 10 numériques        | 0661457895   |
| id_retour | numérique            | 5454646<br>id unique associé au dernier SMS envoyé au client |
| msg_sms   | Chaîne de caractères | STOP SMS<br>Il correspond au SMS envoyé par le client        |
| tracker   | alphanumérique       | monCompte_monId  |

Exemple :

```
82.97.9.49/recup/recup.php?tel=0612345678&id_retour=545454545&msg_sms=STOP%20SMS&tracker=compte12_5874
```

### Page Web de traitement

Il est nécessaire de développer une page Web qui traitera les données reçues. Cette page devra afficher uniquement le résultat du traitement, c'est à dire le mot « **validation** » si le traitement a bien été effectué et le mot « **probleme** » sinon et surtout ne pas avoir de structures html.

La page Web peut être en php, en jsp ou en asp, cela n'a pas d'importance.

[↓ https://apirest.isendpro.com/ressources-api/exemple-traitement-mo-et-ar.zip](https://apirest.isendpro.com/ressources-api/exemple-traitement-mo-et-ar.zip)

Pour envoyer les données il est nécessaire que vous nous fournissiez une url non protégée par des mots de passes. Elle sera de la forme :

*www.votre\_adresse.com/votre\_page\_web*

**Remarque :** En cas de modification de l'émetteur, si les clients répondent directement au SMS, une erreur leur sera remontée car l'émetteur ne sera pas reconnu par leur opérateur et leur réponse ne vous sera alors pas transmise. Pour qu'elle le soit, il faudra qu'ils répondent au numéro indiqué après le STOP SMS.

## IV - Annexes

### 1 - Tableau des codes de retour

| Code erreur | Message   |
|-------------|---|
| 0           | Votre message a bien été envoyé   |
| 1           | Le champ Login est vide   |
| 2           | Le champ PWD est vide   |
| 3           | Vos identifiants sont incorrects  |
| 4           | Vous devez saisir un message  |
| 5           | Le message ne doit pas dépasser 160 caractères  |
| 6           | Vous devez saisir un numéro de téléphone  |
| 7           | Un numéro de téléphone est sur 10 chiffres  |
| 11          | Le numéro de téléphone est dans la liste noire  |
| 12          | Votre crédit de MT est épuisé   |
| 14          | L'adresse IP n'est pas autorisée  |
| 15          | Vous devez indiquer un canal d'envoi  |
| 16          | L'émetteur ne peut pas être vide  |
| 17          | L'émetteur doit être sur plus de 3 caractères et 11 caractères maximum  |
| 18          | L'émetteur ne peut pas comporter que des chiffres   |
| 19          | Si un émetteur est indiqué, le message ne peut pas dépasser 148 caractères  |
| 21          | Le numéro de téléphone n'est pas attribué   |
| 22          | Le téléphone est attribué à un Full MVNO  |
| 23          | Le nombre maximum de téléphones par requête est de 500  |
| 24          | Pas d'envoi commercial entre 20h et 08h, ni les dimanches et jours fériés   |
| 25          | Il est obligatoire d'indiquer le cout vers les numéros en 0899. Ex : Pour plus de renseignements appelez le 0899 XX XX XX (1.35€ / apl + 0.34€ / min) |
| 26          | Il est obligatoire d'indiquer le cout vers les numéros en 0892. Ex : Pour plus de renseignements appelez le 0892 XX XX XX (0.34€ / min)               |
| 27          | L'indicatif pays du téléphone n'est pas autorisé !  |
| 28          | Votre crédit de qualification est épuisé !  |
| 29          | Nous ne pouvons donner suite à votre demande (overflow)   |
| 30          | Erreur sur le domaine de connexion  |
| 31          | Le message ne doit pas dépasser [X] caractères !  |
| 32          | Le message est sur [X] SMS ([Z] caractères) alors que la demande est sur [Y] SMS  |
| 33          | Cet émetteur n'est pas autorisé !   |
| 34          | La valeur de smslong doit être un entier !  |



| Code erreur | Message  |
|-------------|--|
| 35          | Votre crédit de HLR est épuisé !   |
| 36          | Vous n'êtes pas autorisé à retirer le STOP SMS !   |
| 37          | Les numéros de téléphone ne sont pas tous à destination du même pays !                   |
| 38          | Le message ne doit pas dépasser [X] caractères !   |
| 39          | Le message ne doit pas dépasser [Y] caractères !   |
| 40          | Le format de message ucs2 n'est pas autorisé pour les numéros en France métropolitaine ! |
| 41          | Vous n'êtes pas autorisé aux requêtes HLR !  |
| 42          | L'émetteur ne peut pas comporter de caractères spéciaux !                                |
| 43          | La date d'envoi n'est pas au bon format (AAAA-MM-JJ HH :MM) !                            |
| 100         | Votre repertoire a été créé !  |
| 101         | Vous devez saisir un nom de repertoire !   |
| 102         | Votre identifiant de repertoire ne correspond a aucune donnée !                          |
| 103         | Votre donnée a été ajoutée dans le repertoire !  |
| 104         | Ce repertoire ne peut pas être modifié car une campagne est programmée dessus !          |
| 105         | La donnée est déjà présente dans le repertoire !   |
| 106         | Votre donnée a été supprimée du repertoire107  |
| 107         | La donnée n'est pas présente dans le repertoire !  |
| 201         | Vous devez saisir une date de début de sélection !                                       |
| 202         | Vous devez saisir une date de fin de sélection !   |
| 203         | La date de début de sélection n'est pas au bon format (AAAA-MM-JJ HH:MM) !               |
| 204         | La date de fin de sélection n'est pas au bon format (AAAA-MM-JJ HH:MM) !                 |
| 205         | La selection dépasse 200 000 données! Merci de la reduire !                              |
| 999         | Une erreur est survenue. Merci de contacter le service technique                         |

## 2 - Les caractères autorisés dans un SMS sont ceux de la table GSM suivante

Un SMS peut contenir jusqu'à 160 caractères.

Attention, les crochets ouvrants et fermant (code 91 et 93), le saut de ligne (code 10) et le symbole € comptent pour 2 caractères.

Certains caractères spéciaux nécessitent d'être transcodés (cf III Tableau pour transcoder une url dans le cas d'une requête en GET ou POST)

| Caractères acceptés |           |                           |
|---------------------|-----------|---------------------------|
| Code en base 10     | Caractère | Signification             |
| 10                  | LF        | Line Feed (saut de ligne) |

|    |    |  |
|----|----|--|
| 13 | CR | Carriage Return (retour chariot)                             |
| 32 | SP | Espace (Space en anglais)                                    |
| 33 | !  | Point d'exclamation  |
| 34 | "  | Guillemet droit  |
| 35 | #  | Croisillon et parfois Dièse ou (aussi dénommé signe numéro8) |
| 37 | %  | Pourcent   |
| 38 | &  |  |
| 39 | '  | Apostrophe (guillemet fermant simple ou accent aigu)         |
| 40 | (  | Parenthèse ouvrante  |
| 41 | )  | Parenthèse fermante  |
| 42 | *  | Astérisque   |
| 43 | +  | Plus   |
| 44 | ,  | Virgule  |
| 45 | -  | Moins (aussi dénommé tiret8 ou trait d'union13)              |
| 46 | .  | Point  |
| 47 | /  | Barre oblique (Slash en anglais)                             |
| 48 | 0  | Le chiffre zéro  |
| 49 | 1  | Le chiffre un  |
| 50 | 2  | Le chiffre deux  |
| 51 | 3  | Le chiffre trois   |
| 52 | 4  | Le chiffre quatre  |
| 53 | 5  | Le chiffre cinq  |
| 54 | 6  | Le chiffre six   |
| 55 | 7  | Le chiffre sept  |
| 56 | 8  | Le chiffre huit  |
| 57 | 9  | Le chiffre neuf  |
| 58 | :  | Deux-points  |
| 59 | ;  | Point-virgule  |
| 60 | <  | Inférieur  |
| 61 | =  | Égal   |
| 62 | >  | Supérieur  |
| 63 | ?  | Point d'interrogation  |
| 64 | @  | Arobase (aussi dénommé Arobase ou A commercial8)             |
| 65 | A  |  |
| 66 | B  |  |
| 67 | C  |  |
| 68 | D  |  |
| 69 | E  |  |
| 70 | F  |  |

|     |   |  |
|-----|---|--|
| 71  | G |  |
| 72  | H |  |
| 73  | I |  |
| 74  | J |  |
| 75  | K |  |
| 76  | L |  |
| 77  | M |  |
| 78  | N |  |
| 79  | O |  |
| 80  | P |  |
| 81  | Q |  |
| 82  | R |  |
| 83  | S |  |
| 84  | T |  |
| 85  | U |  |
| 91  | [ | Crochet ouvrant  |
| 93  | ] | Crochet fermant  |
| 95  | _ | trait bas 8 aussi dénommé Tiret bas, ou souligné (underscore en anglais) |
| 97  | a |  |
| 98  | b |  |
| 99  | c |  |
| 100 | d |  |
| 101 | e |  |
| 102 | f |  |
| 103 | g |  |
| 104 | h |  |
| 105 | i |  |
| 106 | j |  |
| 107 | k |  |
| 108 | l |  |
| 109 | m |  |
| 110 | n |  |
| 111 | o |  |
| 112 | p |  |
| 113 | q |  |
| 114 | r |  |
| 115 | s |  |

|     |   |  |
|-----|---|--|
| 116 | t |  |
| 117 | u |  |
| 118 | v |  |
| 119 | w |  |
| 120 | x |  |
| 121 | y |  |
| 122 | z |  |
| 224 | à |  |
| 232 | è |  |
| 233 | é |  |
| 234 | ê |  |
| 249 | ù |  |

| Caractères remplacés |           |              |
|----------------------|-----------|--------------|
| Code en utf-8        | Caractère | Remplacé par |
| 195 128              | À         | A            |
| 195 129              | Á         | A            |
| 195 130              | Â         | A            |
| 195 131              | Ã         | A            |
| 195 132              | Ä         | A            |
| 195 133              | Å         | A            |
| 195 136              | È         | E            |
| 195 137              | É         | E            |
| 195 139              | Ë         | E            |
| 195 140              | Ì         | I            |
| 195 141              | Í         | I            |
| 195 142              | Î         | I            |
| 195 143              | Ï         | I            |
| 195 146              | Ò         | O            |
| 195 147              | Ó         | O            |
| 195 148              | Ô         | O            |
| 195 149              | Õ         | LF           |
| 195 150              | Ö         | O            |
| 195 153              | Ù         | U            |
| 195 154              | Ú         | U            |
| 195 155              | Û         | U            |

|         |   |   |
|---------|---|---|
| 195 156 | Ü | U |
| 195 161 | á | a |
| 195 162 | â | a |
| 195 163 | ã | a |
| 195 164 | ä | a |
| 195 165 | å | a |
| 195 167 | ç | c |
| 195 170 | ê | e |
| 195 171 | ë | e |
| 195 172 | ì | i |
| 195 173 | í | i |
| 195 174 | î | i |
| 195 175 | ï | i |
| 195 176 | ð | o |
| 195 177 | ñ | n |
| 195 178 | ò | o |
| 195 179 | ó | o |
| 195 180 | ô | o |
| 195 181 | õ | o |
| 195 182 | ö | o |
| 195 185 | ù | u |
| 195 186 | ú | u |
| 195 187 | û | u |
| 195 188 | ü | u |
| 195 189 | ý | y |
| 195 191 | ÿ | y |

### 3 - Liste des codes erreurs présent dans l'accusé de réception de SFR ou Orange

| Message                                  | Codage Décimal |
|--|----------------|
| Service temporairement indisponible      | 000            |
| Service temporairement indisponible      | 001            |
| Service temporairement indisponible      | 003            |
| Service temporairement indisponible      | 004            |
| Service temporairement indisponible      | 005            |
| Service temporairement indisponible      | 006            |
| Service temporairement indisponible      | 007            |
| Service temporairement indisponible      | 008            |
| Code d'erreur illégal                    | 009            |
| Expiration de la temporisation du réseau | 010            |
| Fonctionnalité non supportée             | 100            |
| Abonné inconnu                           | 101            |
| Fonctionnalité non offerte               | 102            |
| Appel bloqué                             | 103            |
| Opération bloquée                        | 104            |
| Surcharge du SMS-C                       | 105            |
| Fonctionnalité non supportée             | 106            |
| Abonné absent                            | 107            |
| Echec de remise                          | 108            |
| Surcharge su SMS-C                       | 109            |
| Erreur de protocole                      | 110            |
| Mobile non équipé                        | 111            |
| SMS-C inconnu                            | 112            |
| Surcharge du SMS-C                       | 113            |
| Mobile illégal                           | 114            |
| Mobile pas abonné                        | 115            |
| Erreur dans le mobile                    | 116            |
| Couche basse SMS non provisionnée        | 117            |
| Echec du système                         | 118            |
| Erreur système du PLMN                   | 119            |
| Erreur système du HLR                    | 120            |
| Erreur du système du VLR                 | 121            |
| Erreur du système du VLR précédent       | 122            |

| Message                                     | Codage Décimal |
|---|----------------|
| Erreur du système du MSC de contrôle        | 123            |
| Erreur du système du VMC                    | 124            |
| Erreur du système du EIR                    | 125            |
| Erreur système                              | 126            |
| Valeur inattendue                           | 127            |
| Erreur dans l'adresse du SMS-C              | 200            |
| Période de validité absolue non valide      | 201            |
| Message court trop long                     | 202            |
| Impossible de lire le message GSM           | 203            |
| Impossible de convertir en alphabet IA5     | 204            |
| Format de période de validité invalide      | 206            |
| Message dupliqué                            | 207            |
| Indicateur de type de message (MT) invalide | 208            |

## 4 - Liste des codes erreurs présent dans l'accusé de réception de Bouygues

- Error DTD with REPLY TYPE = « ACK »

| Errors specific to the sending of SMS |        |
|---------------------------------------|--------|
| SMS-C errors                          |        |
| Code                                  | Reason |
| 1000                                  | OK     |

- Error DTD with REPLY TYPE = « ERROR »

| Errors specific to the sending of SMS |                               |
|---------------------------------------|-------------------------------|
| SMS-C errors                          |                               |
| Code                                  | Reason                        |
| 10003                                 | Abonné inconnu                |
| 10004                                 | Téléservice non provisionné   |
| 10006                                 | Appel bloqué                  |
| 10007                                 | Application non supportée     |
| 10008                                 | Abonné absent - IMSI détachée |
| 10009                                 | SMS non provisionné           |
| 10013                                 | Capacité mémoire SIM atteinte |
| 10999                                 | Erreur interne client         |
| 11000                                 | Autre erreur SMS-C            |

| Errors due to the SMS kiosk process |   |
|-------------------------------------|---|
| Code                                | Reason  |
| PMA-ERR001                          | Dprocess dépassé / Session inexistante@<RQ><br>Ce qui signifie que la session kiosque est expirée ou qu'elle est invalide (corruption du RerquestId ) |

| Errors due to the portability of the client during the sending of a SMS |                                  |
|---|----------------------------------|
| Code  | Reason                           |
| PT03PushSMS11000  | Abonné Porté                     |
| PT03PushSMS11030  | Abonné inconnu                   |
| PT03PushSMS11040  | Erreur interne                   |
| PT03PushSMS11050  | Client sans service MMS ou IMODE |

| Errors due to the « FROM » tag during the sending of a SMS |                                     |
|--|-------------------------------------|
| Code   | Reason                              |
| B2B-ERR-OA   | The short code cannot be overridden |



## 5 - Liste des codes erreurs présent dans l'accusé de réception de Free

| Message state | Value | Description  |
|---------------|-------|--|
| ENROUTE       | 1     | The message is in enroute state  |
| DELIVERED     | 2     | Message is delivered to destination  |
| EXPIRED       | 3     | Message validity period has expired  |
| DELETED       | 4     | Message has been deleted   |
| UNDELIVERABLE | 5     | Message is undeliverable   |
| ACCEPTED      | 6     | Message is in accepted state (i.e. has been manually read on behalf of the subscriber by customer service) |
| UNKNOWN       | 7     | Message is in an invalid state   |
| REJECTED      | 8     | Message is in a rejected state   |

## 6 - Support technique

Vous pouvez contacter le support technique à l'adresse suivante :

[support@isendpro.com](mailto:support@isendpro.com)

Merci de préciser dans votre mail les infos suivantes :

- Votre identifiant client

Si la question concerne la remise d'un sms, merci de rajouter les infos suivantes :

- Msisdn

- Message

- Date et heure d'envoi

Le support technique est joignable tous les jours de la semaine de 9h à 13h et de 14h à 17h.